

# Apprendre dès le premier jour :

## Pourquoi soutenir l'apprentissage dès le premier jour d'une urgence ?

- L'éducation en situations d'urgence (ESU) se concentre généralement au moins sur l'apprentissage fondamental. Selon le Cluster mondial pour l'éducation (GEC), il s'agit de l'alphabétisation de base, des notions de calcul et de l'apprentissage socio-émotionnel ainsi que de l'apprentissage des compétences de survie.
- Dans les situations d'urgence, l'apprentissage n'est souvent pas considéré comme une priorité, mais il est essentiel au développement, au bien-être et au relèvement des enfants.
- L'article 28 de la Convention relative aux droits de l'enfant **garantit aux enfants le droit à l'éducation dans n'importe quel contexte.**
- Des taux alarmants de **pauvreté en matière d'apprentissage** ont été signalés au cours des deux dernières années. Le GEC recherche des manières de contribuer à l'atténuation de la pauvreté en matière d'apprentissages grâce à la coordination.
- Le GEC souligne **que les objectifs d'apprentissage doivent être adaptés au contexte.** La phase, la gravité et la nature de la crise déterminent ce qui est possible et réaliste en matière d'apprentissage.
- Le GEC a mis au point cet outil d'**apprentissage dès le premier jour** pour orienter la réponse éducative dès le début d'une crise. L'outil décrit comment favoriser l'apprentissage et le bien-être des enfants à travers différentes phases, en s'adaptant à la **gravité, à la durée et au contexte de la crise.**

« Les connaissances que mes enfants acquièrent à l'école ne les aident pas seulement eux : elles leur permettent également de participer aux décisions familiales en cas d'urgence. **Lors des récentes inondations, ma fille nous a encouragés à aller vers des terrains plus en hauteur pour sauver nos vies.** »

- Kaltuma Mohamed Noor, un parent somalien

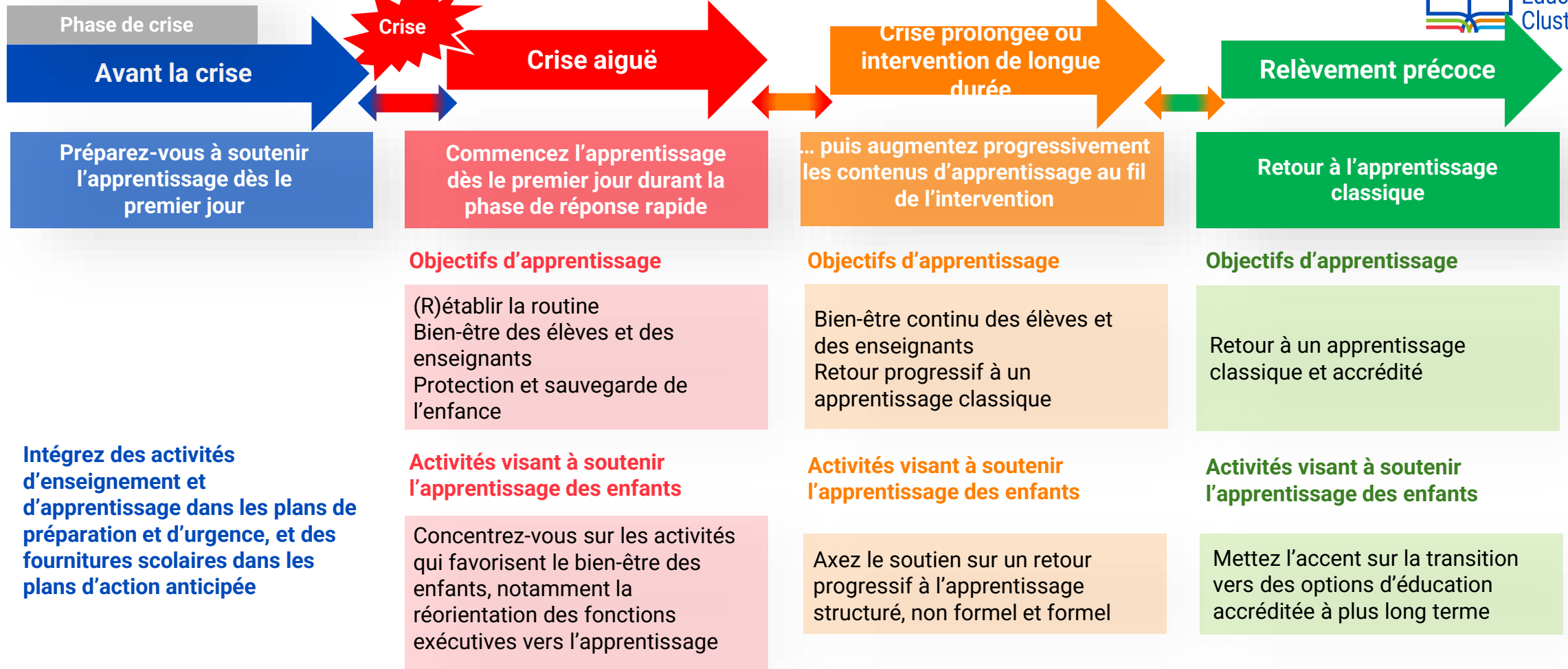
# Considérations essentielles

- **Caractéristiques individuelles des apprenant.e.s** : les besoins d'apprentissage des enfants varient en fonction de qui ils sont, de ce qu'ils vivent, de leur santé physique et mentale et de la mesure dans laquelle ils se sentent bien et en sécurité.
  - Adaptez cet outil en fonction des besoins des différents groupes d'enfants dans votre contexte, tels que les enfants en situation de déplacement, les enfants qui ne comprennent pas la langue d'enseignement, les enfants qui n'ont pas été scolarisés ainsi que les besoins distincts des filles et des garçons, le cas échéant, etc.
  - **Âge et genre** : les objectifs d'apprentissage doivent valoriser les connaissances et les compétences préexistantes des enfants plus âgés et être adaptés pour aider les enfants à atteindre leurs objectifs futurs (compétences fondamentales, aptitudes de la vie courante, travail et moyens de subsistance, formation complémentaire, etc.). Les parcours d'apprentissage doivent être adaptés à la vie des enfants plus âgés, en particulier des filles, grâce à des horaires flexibles, différentes options de rattrapage, etc.
  - **Handicap** : il est important d'inclure les enfants en situation de handicap dans les activités d'apprentissage. Des aménagements et des modifications des activités peuvent aider tous les enfants à apprendre correctement. Demandez de l'aide à une organisation de personnes handicapées si nécessaire.
- **Participation des enfants** : consultez les enfants pour savoir ce qu'ils aimeraient apprendre et de quelle manière à différentes phases de la crise, en particulier pendant les transitions. Faites-les participer à la conception des activités, aux dispositifs de retour d'information, voire même au soutien par les pairs.

# Note sur le contexte

- Adaptez cet outil au contexte de crise ! **Utilisez cet outil de manière flexible.**
- Les décisions concernant la rapidité avec laquelle les enfants peuvent progresser à travers des phases et des objectifs d'apprentissage donnés dépendront de plusieurs facteurs, notamment :
  - **Le type de crise** et le type spécifique de soutien nécessaire pour que les enfants puissent continuer, commencer ou recommencer leur apprentissage.
  - **La sécurité**, notamment le fait de savoir s'il est sûr de rassembler les enfants pour leur apprentissage (et, si ce n'est pas le cas, quel type d'apprentissage peut être dispensé à distance).
  - **Les acquis antérieurs des enfants**, y compris le statut de scolarisation, le niveau d'éducation et les résultats d'apprentissage.
  - **La manière dont les programmes d'éducation en situations d'urgence (ESU) sont mis en œuvre** – selon quelles modalités (c'est-à-dire le soutien à la continuité de l'éducation formelle, la prestation directe par les partenaires, l'enseignement à distance, etc.).
  - **La capacité du système d'éducation formelle** et le degré de mise en place et d'accessibilité des voies de retour à l'éducation formelle.
- Toutes les réponses d'éducation en situations d'urgence doivent prévoir **un certain niveau de soutien à la santé mentale et un soutien psychosocial** (y compris des activités de soutien psychologique et d'apprentissage socio-émotionnel) pour garantir que l'apprentissage est utile.

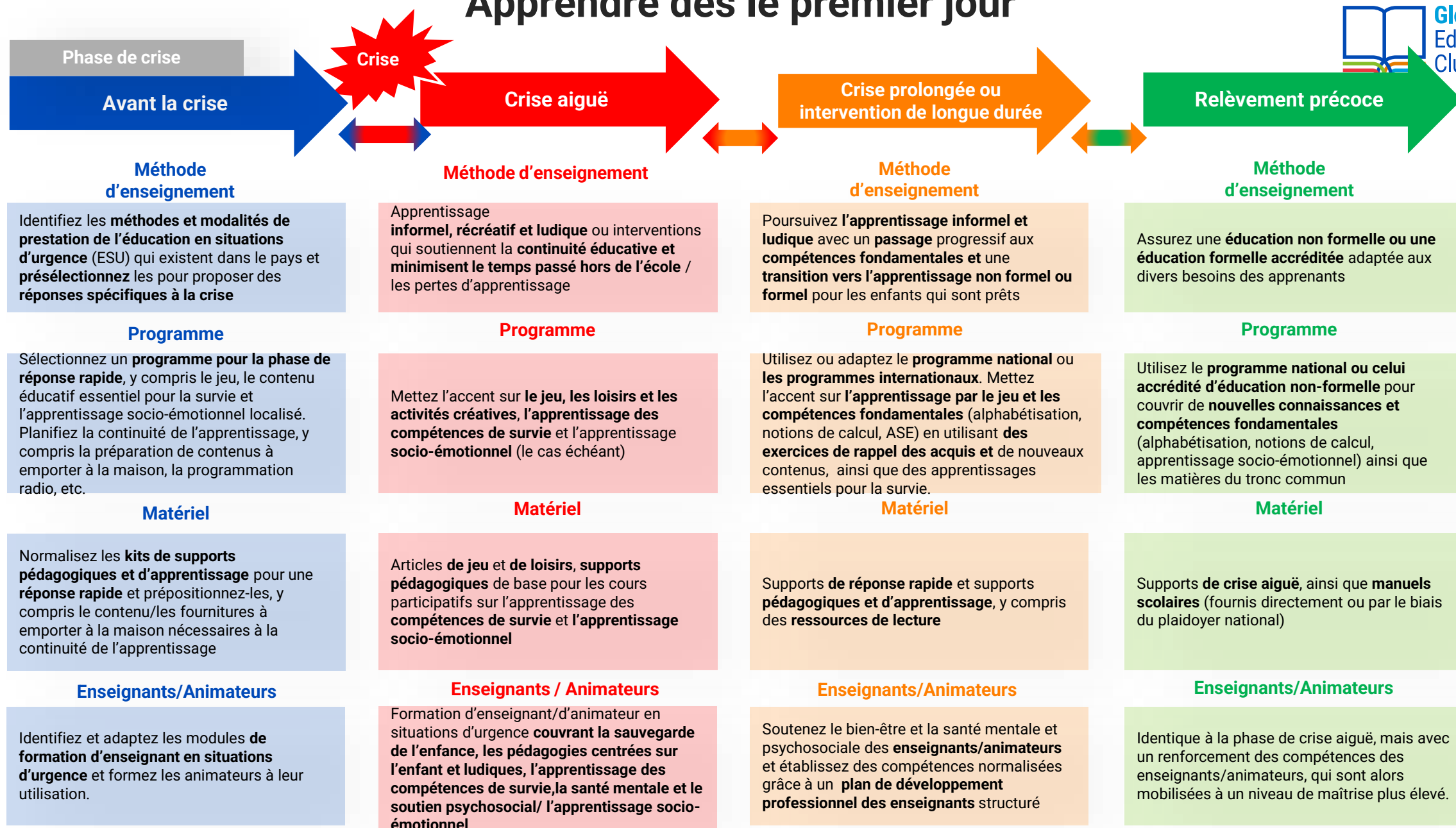
# Apprendre dès le premier jour



## Principes (et réalités !) pour passer à la phase suivante et progresser dans les objectifs d'apprentissage

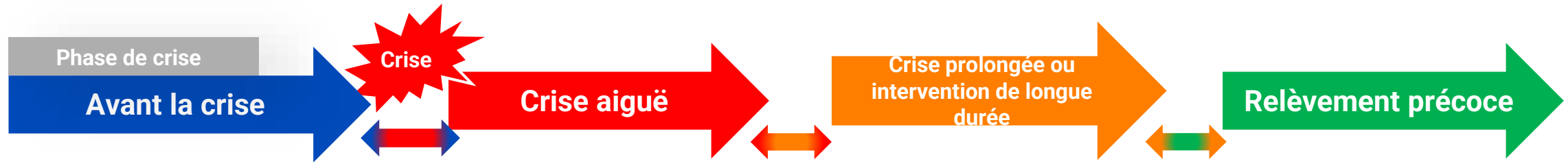
- Minimisez les perturbations de l'apprentissage
- Faites progresser les enfants de phase en phase au rythme nécessaire, en fonction de la préparation individuelle et de la capacité du système
- **Calendriers indicatifs** : après une crise, remettez les enfants à l'apprentissage dans les 3 mois et remettez-les à l'apprentissage structuré et classique dans les 12 mois
- Financement !

# Apprendre dès le premier jour



# Explication des phases de crise

**Remarque importante :** ces phases ne sont pas strictement linéaires. Dans de nombreux contextes, elles peuvent se chevaucher, se produire simultanément dans différentes zones géographiques ou faire des va-et-vient en raison de l'évolution des risques. Les priorités transversales (telles que la coordination, l'équité et l'inclusion, l'intégration de la protection et le leadership local) restent essentielles dans toutes les phases.



**Pré-crise / Préparation :** planification des risques, alerte précoce, développement inclusif des compétences et action anticipatoire pour protéger l'apprentissage dès le premier jour.

**Crise aiguë :** perturbation soudaine ; entraîne l'activation de plans coordonnés de réponse rapide et d'anticipation pour assurer un apprentissage protecteur et de qualité.

**Crise prolongée :** période prolongée de perturbation sur plusieurs années qui relie l'aide humanitaire et le relèvement précoce, avec des mesures d'anticipation pour les risques récurrents.

**Relèvement précoce :** restauration et réforme des systèmes éducatifs en intégrant la résilience, l'équité et l'action anticipatoire tout en reliant les actions humanitaires, de relèvement précoce et de développement grâce au triple nexus.